

Webinar GebiedsGerichte Aanpak bodem en grondwater havengebied Rotterdam

Donderdag 31 maart 2022 vanuit de studio aan de Waalhaven Zz

Georganiseerd door Deltalinqs en de Gemeente Rotterdam

1. Inleiding door de moderator **Carla Jong**, Deltalinqs.
2. Toelichting en werkwijze Gebiedsgerichte aanpak Bodem en grondwater door **Jan Willem Meertens**, gemeente Rotterdam.
3. Ervaring met de GGA door **Joris Lap**, Koole Tankstorage
4. Vragen en discussie

Tips voor deelname:

- Mute oftewel demp de microfoon en zet de camera uit.
- Vragen kunnen via het 'handje opsteken' of in de vergaderchat gesteld worden (graag voorzien van naam&bedrijf).
- Van de sessie wordt een opname gemaakt.

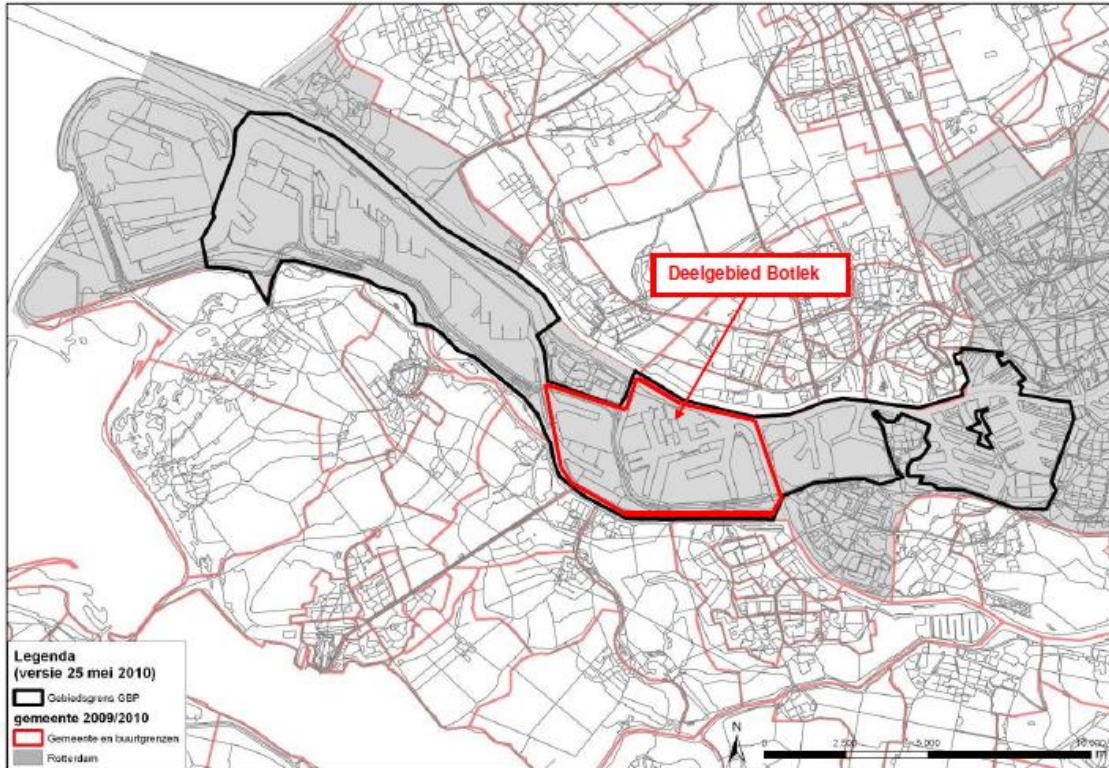


GebiedsGerichte Aanpak bodem en grondwater havengebied Rotterdam

- Waarom deze aanpak
- Ambitie
- Werkwijze

Jan-Willem Meertens
(Gemeente Rotterdam)

Eerst even dit...



In 2018 GGA gestart in de Botlek, eerste LBPg's beschikt.

Sinds 14-12-2021 GGA toepasbaar in het gehele havengebied

Waarom een GebiedsGerichte Aanpak (1)



Gevoel van onzekerheden:

- Geen totaaloverzicht van (historische) verontreinigingen
- Grote actuele milieu risico's
- Ingewikkeld als gevolg van door elkaar heen lopende pluimen
- Ervaren van gebrek aan controle
- Zeer hoge saneringskosten en oneindige verplichtingen
- Van elkaar afwijkende publiek en privaatrechtelijke verplichtingen
- Moeizame saneringsoperatie historische verontreinigingen
- Juridische complicaties

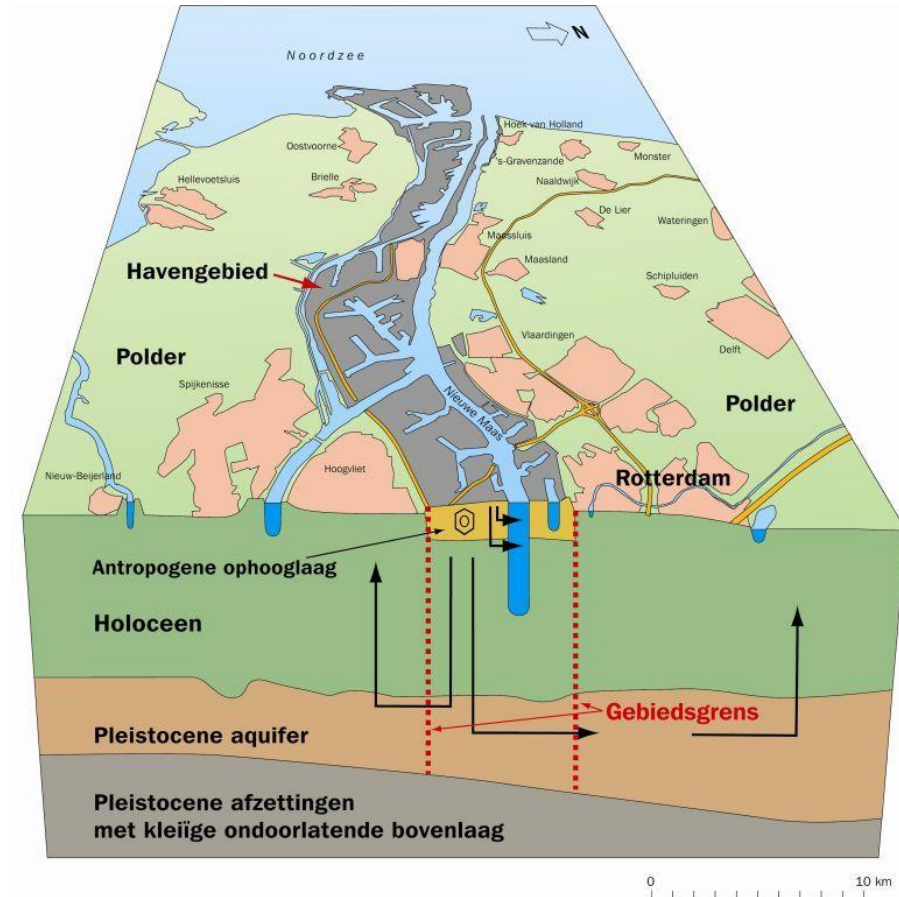
Waarom een GebiedsGerichte Aanpak (2)



Integraal bodembeheer voor de lange termijn gewenst

- Beter inzicht in verontreinigingen
- Beter inzicht in milieurisico's
- Streven naar kostenbeheersing en kostenreductie
- Duidelijkheid over korte en lange termijn financiële verplichtingen
- Afstemmen publiek- en privaatrechtelijke verplichtingen en juridische posities

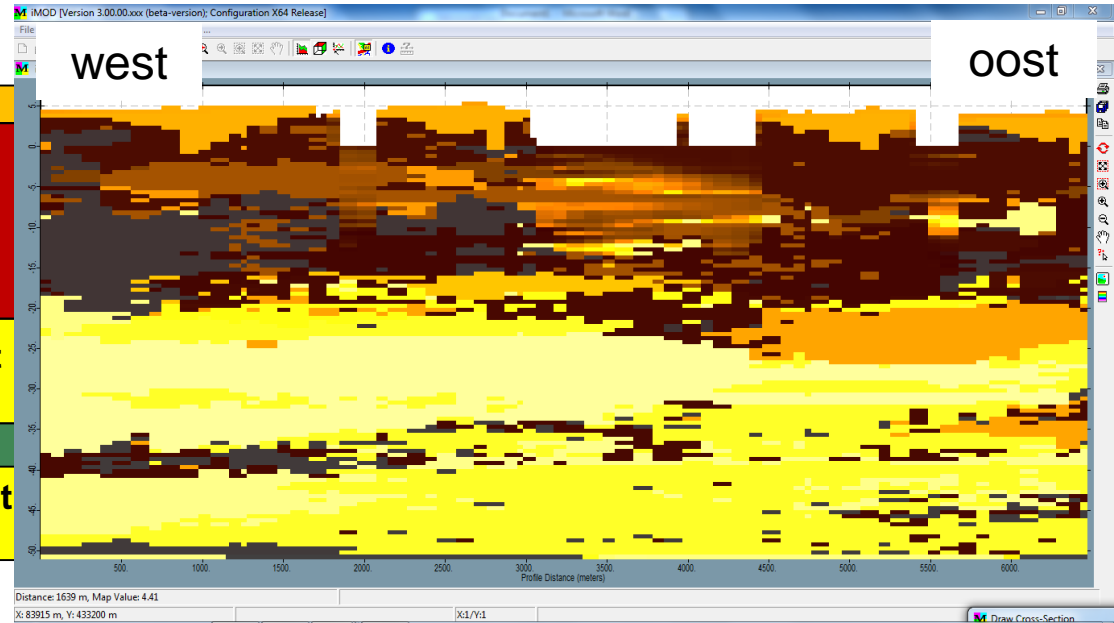
Conceptueel



Complexe werkelijkheid



Ophooglaag 0-5 m - fijn zand
Holoceen 5-20 m - klei/veen/zand, gelaagd, slechtdoorlatend
1^e Watervoerend pakket 20-35 m - zand
scheidende laag enkele m - klei
2^e Watervoerend pakket 40-60(?) m - zand

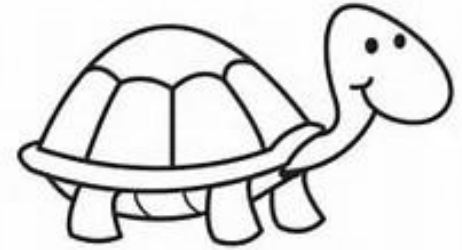


“Niet” doorlatend = grijs → bruin → lichtbruin → oranje → geel → lichtgeel = goed doorlatend

Wat zijn de huidige inzichten?



- Actuele risico's voor de omgeving zijn nauwelijks aanwezig
- De werkelijkheid is zo extreem complex dat we onzekerheden moeten accepteren
- Verontreinigingen zijn op locaties vermengd, maar tussen locaties goed van elkaar te onderscheiden
- Zeer langzame verspreiding (maar wel gestaag)



Zeer langzame verspreiding , maar



“Stabiliteit binnen 30” jaar, binnen de locatiegrenzen van bedrijven, is zonder zeer verregaande actieve maatregelen niet waarschijnlijk.

Ontwikkeling GGA



samenwerking
gemeente, DCMR, HbR,
provincie, RWS, Deltalinqs

Ambitie van GGA



- Verontreinigingen niet over de gemeentegrens/grens havengebied (dus ook niet onder de woonkernen in het havengebied door)
- Kosteneffectief saneren door beter gebruik van Natuurlijke Afbraak
 - Bronnen van verontreinigingen zodanig saneren, dat achterblijvende verontreinigingen als gevolg van natuurlijke afbraak NA niet over (gemeente)grenzen kunnen verspreiden: geen harde terugsaneerwaarde (meer) van toepassing
 - Transparante risicogestuurde monitoringstrategie met gebruik van het model CARROT (Coördinated Approach Remediation ROTterdam)

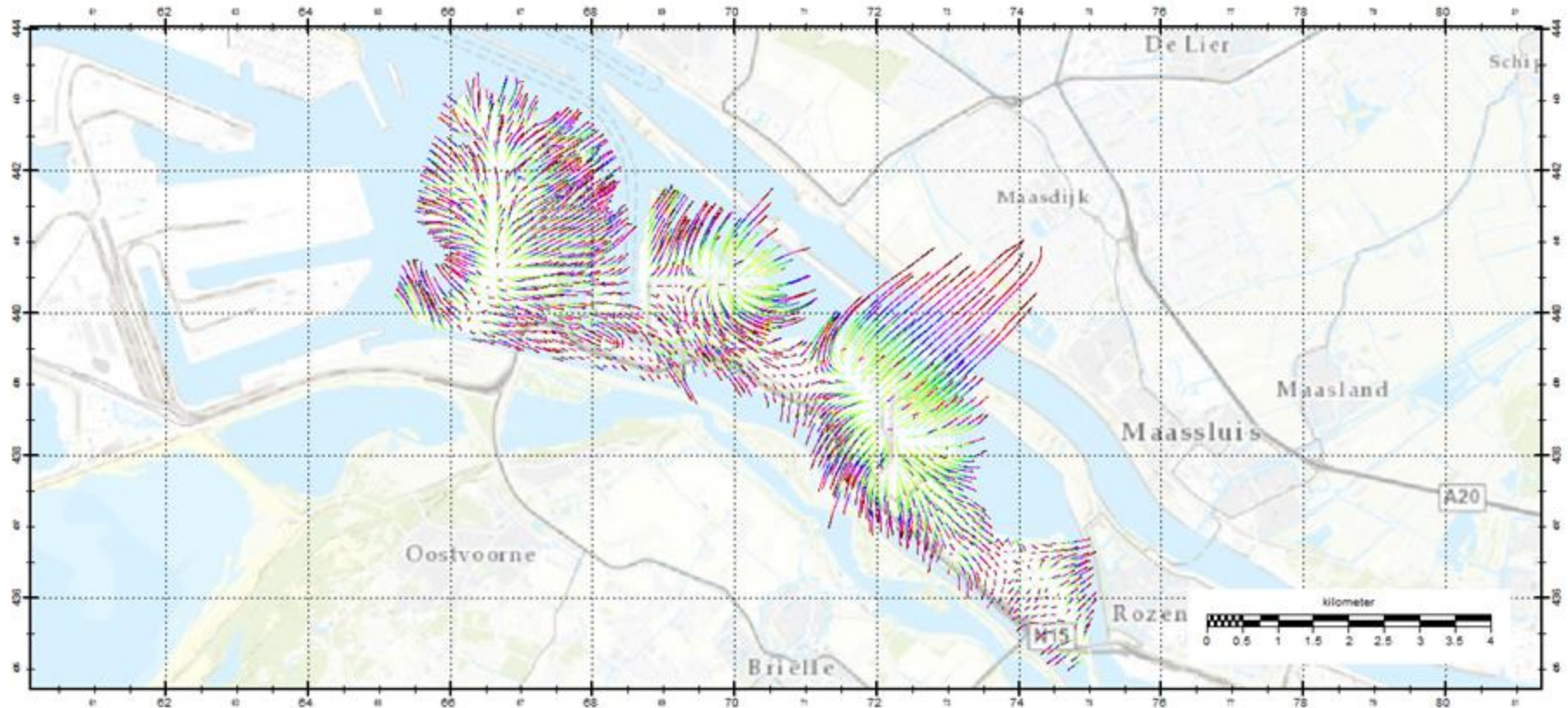


Pijlers van GGA:

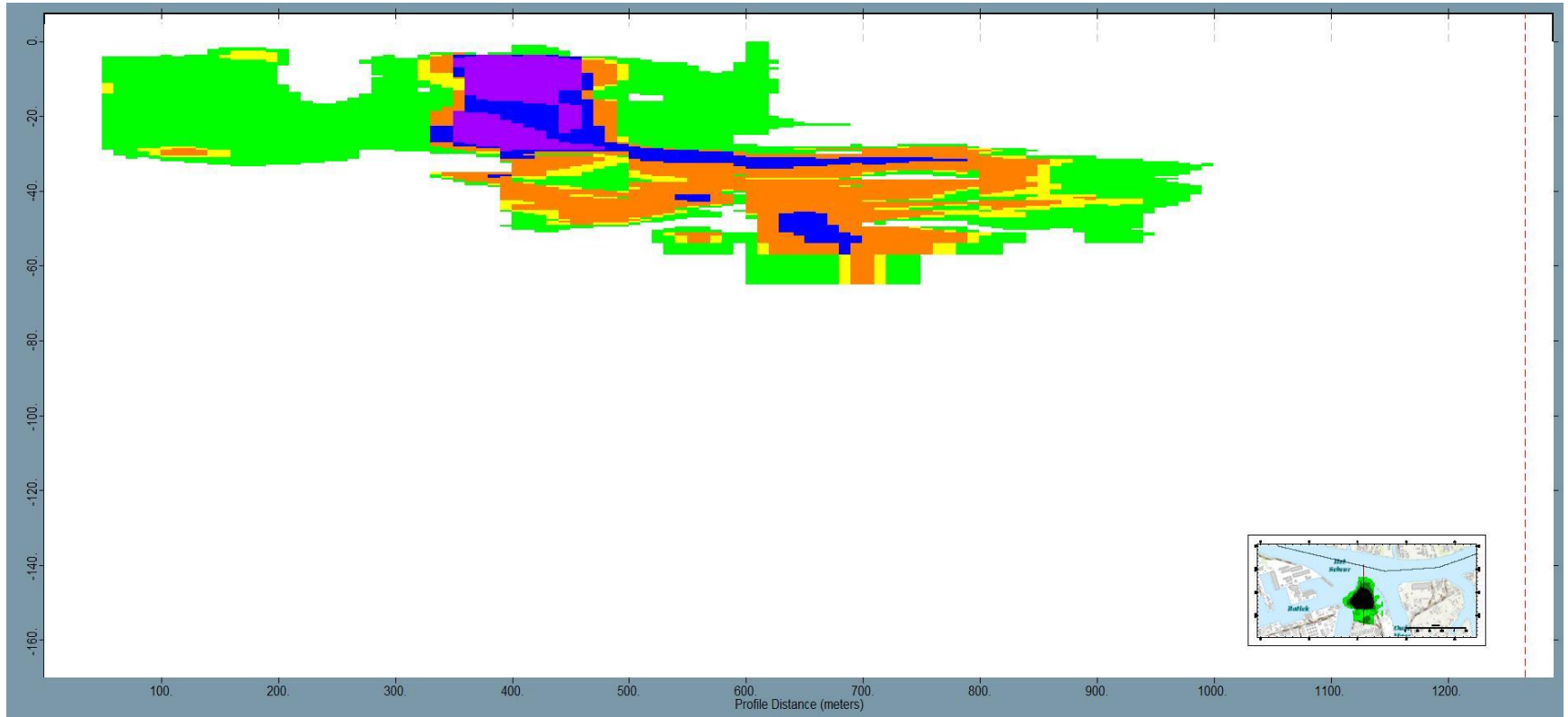
- Modellering (verplicht al mag alternatief voor CARROT worden gebruikt)
- Bronaanpak
- Monitoring

- Mogelijkheid contractherziening met HbR tav verplichtingen mbt bodemverontreiniging

CARROT



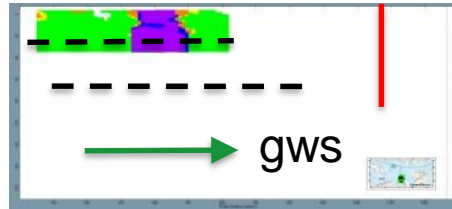
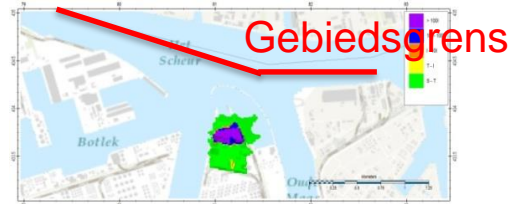
CARROT



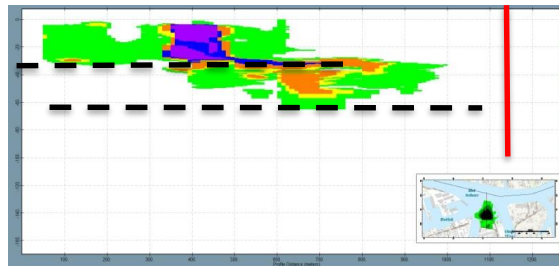
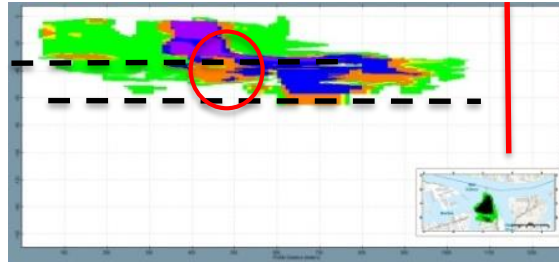
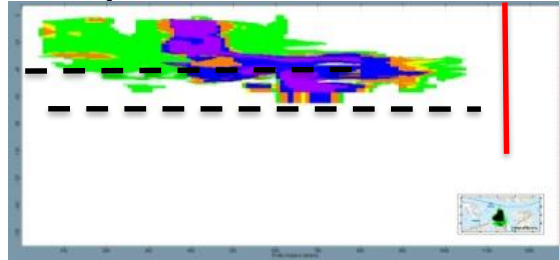
Bronaanpak - voorbeeld



benzeen actueel

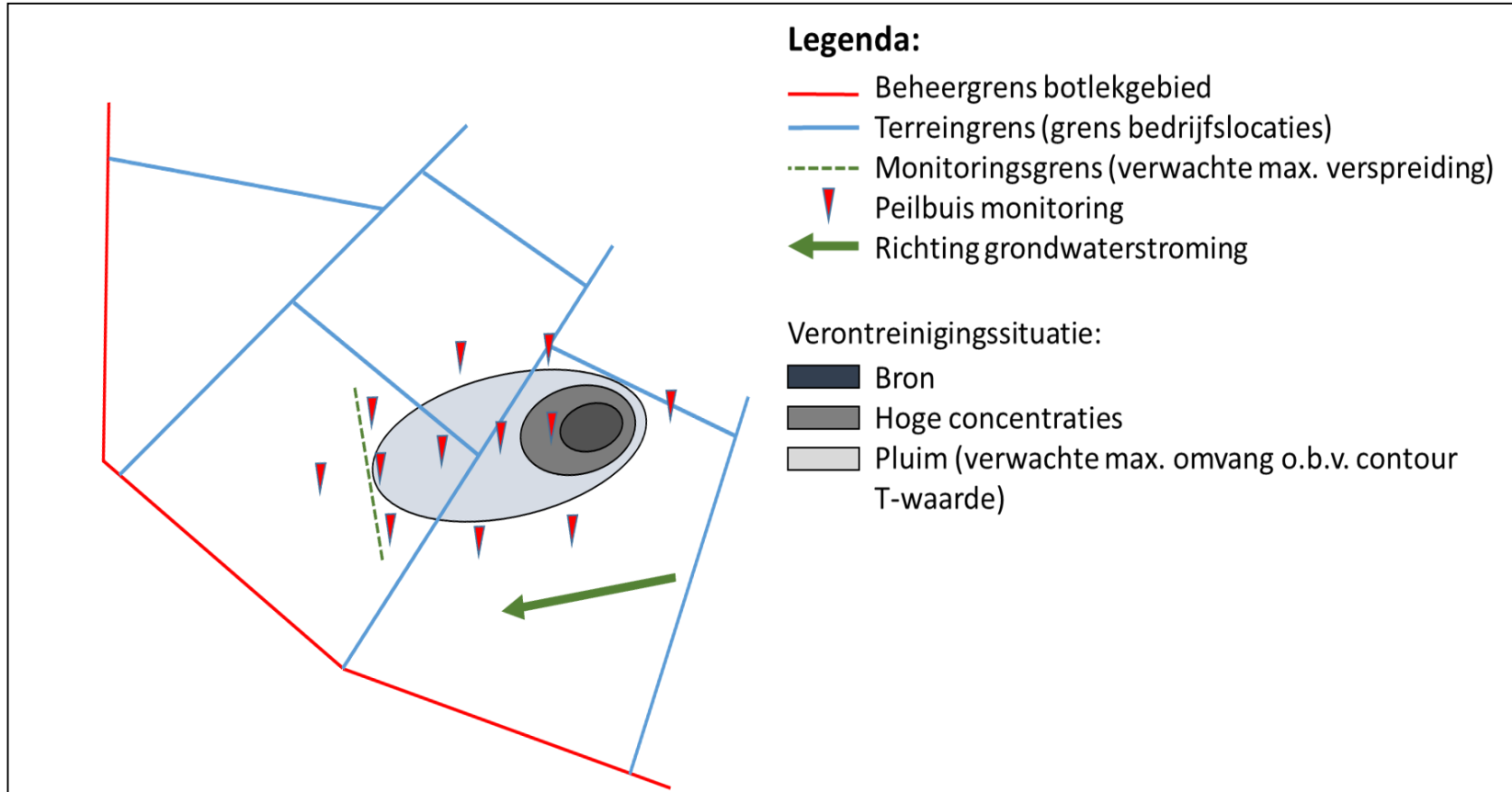


100 jaar



- lage afbraaksnelheid,
• geen aanpak
("bron aan de wandel")
- lage afbraaksnelheid:
• bronaanpak (100*I WVP)
- "best guess" afbraaksnelheid
• bronaanpak (100*I WVP):

Monitoringsstrategie



Beleidsregel op basis van de Ministeriele Circulaire Bodemsanering 2013

Werkwijze:

- Werkwijze Wbb blijft gehandhaafd
- Bedrijven blijven verantwoordelijk voor hun verontreinigingen
- Bedrijven passen hun LBP aan (LBPg) en bespreken dat in het **Bodemloket** (met DCMR, Gemeente, HbR, RWS)
- Afspraken met HbR over oplevering bovenlaag

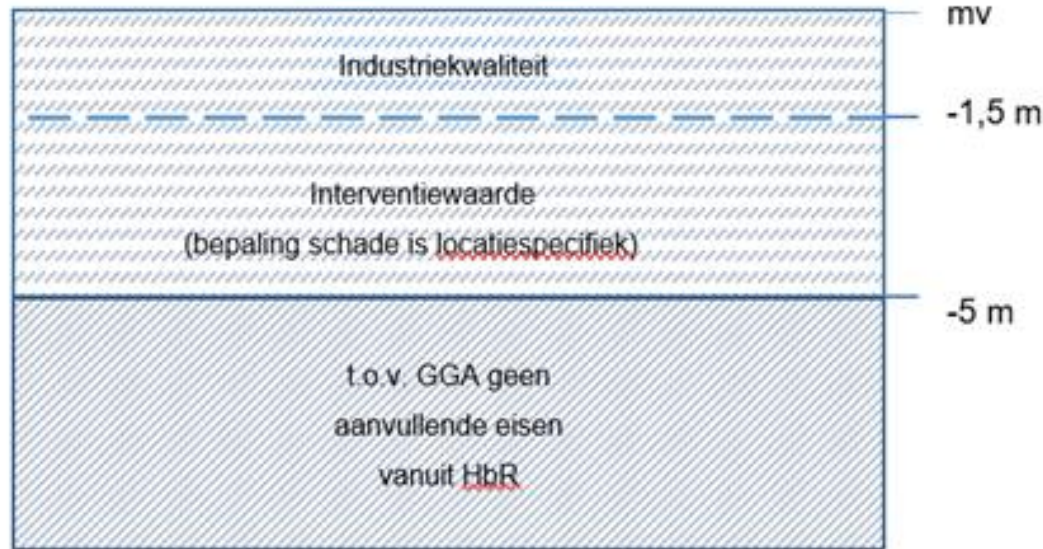
Meer samenwerking, **Vroegtijdige** afspraken



Aanpassing Bodembeleid Havenbedrijf



Bij goedkeuring aangepast LBPg:



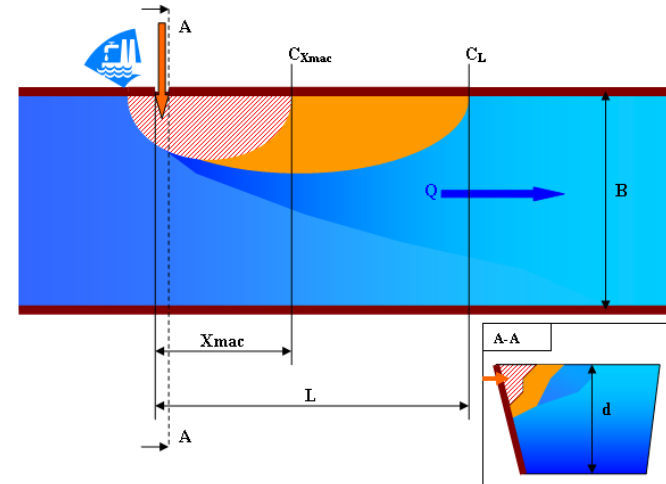
Voordeel: Voor zowel HbR als Bedrijven:

- Meer duidelijkheid en zekerheid
- Saneringskosten: lager, inzichtelijker en beter beheersbaar

Integraal bodembeheer: GGA - NLO



- Totaal afweging
- Afweging NLO hoort daarbij
- Aansluiten bij de handreiking NLO
 - Kosteneffectief
 - Immissietoets





- RWS neemt deel aan Bodemloket
- Bronaanpak zoals voor GGA beschreven in de beleidsregel is leidend (Dus geen aanvullende bronaanpak)
- Uitgangspunt: Voorkom daadwerkelijke uitstroom verontreinigd grondwater, indien dit op kosteneffectieve wijze kan
- Vervolgens uitvoeren immissietoets

Beleid RWS: basisafspraken met individuele toetsing in LBPg-fase

Praktisch afspraken hebben uitstekend gewerkt bij de eerste LBPg's.



Wat doet de gebiedscoördinator

Faciliteren van GGA

- Organiseren van het bodemloket
- Beschikbaar stellen, beheer en update van het model CARROT
- Waken over de borging van GGA en de beleidsregel
- Verantwoording afleggen aan de directieraad waarin HbR, Deltalinqs, PZH, DCMR en de gemeente zitting hebben (met RWS als agendalid)
- Consistentie in de LBPg's



1. Bedrijf geeft aan interesse te hebben in of mee te willen doen aan GGA. ggagrondwater@dcmr.nl
2. De gebiedscoördinator regelt een eerste (oriënterende) bijeenkomst met het bodemloket (bedrijf en adviseur, gemeente, DCMR, HbR)
3. mogelijk nog enkele vervolggesprekken
4. concept LBPg
5. beoordeling door en bespreking met bodemloket (incl RWS)
6. verbeteren concept zo nodig in meerdere verbeterlagen

definitief maken

Indienen



- Overgangsrecht
- Ook onder Ow blijft de gemeente bevoegd gezag voor het grondwater in het havengebied (Aldus opgenomen in de Zuid-Hollandse Omgevingsverordening en het Regionale Waterprogramma)
- GGA (beleidsregel) wordt opgenomen in het (gemeentelijk) omgevingsplan
- Convenant in de maak waarin bevoegde partijen GGA en lange termijn steun expliciet bevestigen

Interesse?



- Kom eens vrijblijvend praten met de gebiedscoördinator (GGAgrondwater@DCMR.nl)
- Bespreken wederzijdse verwachtingen
- Toelichting op GGA
- Gebruik maken van opgedane kennis (reeds beschikte LBPg's)
- Verkennen samenwerking en behoefte aan ondersteuning

Ervaring met de GGA bodem en grondwater

door Joris Lap van Koole Tankstorage

- Introductie Koole Tankstorage
- Verontreinigingssituatie locatie Oude Maasweg 6
- Afspraken en saneringen oude locatiebeheerplan
- Interne traject wel of niet meedoen aan Gebiedsaanpak
- Traject bij en ondersteuning door bodemloket
- Resultaten nieuwe lbp en grootste verschillen t.o.v. oude lbp
- Vooruitblik traject Havenbedrijf





Uw vragen en opmerkingen

- Binnen Deltalinqs worden bodemzaken besproken in de Commissie bodem, www.Deltalinqs.nl
- Interesse in GGA bodem en grondwater, neem contact op met ggagrondwater@dcmr.nl